

MĚSTSKÝ ÚŘAD ROSICE
Odbor dopravy
Palackého nám. 13, 665 01 Rosice
pracoviště Žerotínovo nám. 1, 665 01 Rosice

VÁŠ DOPIS ZN.: Žádost o stanovení místní úpravy provozu ┌
ZE DNE: 31.05.2017
SPIS.ZN.: MR-S 7550/17-ODO BUR/10
NAŠE ČJ.: MR-C 7550/17-ODO DLE ROZDĚLOVNÍKU
VYŘIZUJE: Ing. Miloš Burian
TEL.: 546 492 161
FAX: 546 492 119
E-MAIL: burian@mesto.rosice.cz └
ID DS: 6abbzec └

DATUM: 03.10.2017

VEŘEJNÁ VYHLÁŠKA

Oznámení o návrhu opatření obecné povahy – stanovení místní úpravy provozu na komunikaci

Městský úřad Rosice, odbor dopravy, podle ustanovení § 124 odst. 6 zákona č. 361/2000 Sb., o provozu na pozemních komunikacích a o změnách některých zákonů, ve znění pozdějších předpisů (dále jen "zákon o silničním provozu"), příslušný orgán státní správy ve věcech stanovení místní a přechodné úpravy provozu na pozemních komunikacích – na silnicích II. a III. třídy, místních komunikacích a veřejně přístupných účelových komunikacích ve správním obvodu Městského úřadu Rosice, zahájil dne 31.05.2017 na základě podnětu Obce Vysoké Popovice, Vysoké Popovice 35, 664 84 Zastvák, IČO: 0028871 (dále jen podatel) řízení o návrhu opatření obecné povahy, podle ustanovení § 171 a následující části šesté zákona č. 500/2004 Sb., správní řád, ve znění pozdějších předpisů (dále jen správní řád) a podle ustanovení § 77 odst. 1 písm. c) zákona o silničním provozu ve věci

stanovení místní úpravy provozu na veřejně přístupné účelové komunikaci, parc. č. 461/7 v obci Vysoké Popovice, k.ú. Vysoké Popovice

Změna místní úpravy provozu se týká doplnění dopravního značení sloužícího k zákazu stání s doplňkovou tabulkou „Délka stání 40m“, dle žádosti a grafické přílohy.

Na základě podnětu podatele a po projednání s dotčeným orgánem tj. Policie České republiky, KŘP Jihomoravského kraje, Specializované pracoviště dopravního inženýrství BM a BO, Kounicova 24, 611 32 Brno – viz č.j. KRPB-206879-1/ČJ -2018-0600DI-ZI ze dne 27.08.2018, oznamuje Městský úřad Rosice, odbor dopravy, návrh opatření obecné povahy dle § 172 odst. 1 správního řádu. Opatřením obecné povahy se navrhuje doplnění dopravního značení zákazu stání na veřejně přístupné účelové komunikaci v obci Vysoké Popovice o svislé dopravní značení č. B 29 „Zákaz stání“ – 1x, dodatkové tabulky č. E 4 „Délka úseku 40m“ - 1x.

Změna místní úpravy provozu na veřejně přístupné účelové komunikaci v k.ú. Vysoké Popovice je za účelem ochrany zájmů vlastníka komunikace, z důvodu plynulého a bezpečného provozu na této komunikaci.

Návrh stanovení místní úpravy provozu na veřejně přístupné účelové komunikaci v k.ú. Vysoké Popovice se přímo dotýká podatele, a dále kteréhokoliv účastníka silničního provozu na veřejně přístupné účelové komunikaci v k.ú. Vysoké Popovice.

Úplné znění návrhu stanovení místní úpravy provozu na veřejně přístupné účelové komunikaci v k.ú. Vysoké Popovice, včetně odůvodnění bude také zveřejněno dálkovým přístupem na úřední desce Městského úřadu Rosice, webová stránka www.rosice.cz, jako příloha tohoto oznámení.

V souladu s ustanovením § 172 odst. 4 správního řádu může k návrhu stanovení místní úpravy provozu na veřejně přístupné účelové komunikaci v k.ú. Vysoké Popovice kdokoli, jehož práva, povinnosti nebo zájmy mohou být tímto opatřením obecné povahy přímo dotčeny, uplatnit u Městského úřadu Rosice písemné připomínky a v souladu s dikcí ustanovení § 172 odst. 5 správního řádu mohou k návrhu stanovení místní úpravy provozu veřejně přístupné komunikaci v k.ú. Vysoké Popovice vlastníci nemovitostí, jejichž práva, povinnosti nebo zájmy související s výkonem vlastnického práva mohou být tímto opatřením obecné povahy přímo dotčeny, podat proti návrhu k Městskému úřadu Rosice písemné odůvodněné námítky.

Městský úřad Rosice, odbor dopravy, podle ustanovení § 172 odst. 1 správního řádu

v y z ý v á

dotčené osoby, aby k **návrhu stanovení místní úpravy provozu na veřejně přístupné účelové komunikaci v k.ú. Vysoké Popovice** podávaly písemné připomínky nebo písemné odůvodněné námítky doručení Městskému úřadu Rosice, odboru dopravy, ve lhůtě do 30 dnů ode dne jeho zveřejnění. Lhůta k podání písemných připomínek je správním orgánem stanovena v souladu s dikcí ustanovení § 174 odst. 1 správního řádu za podmínek definovaných v ustanovení § 39 správního řádu a lhůta k podání písemných odůvodněných námitek je stanovena v ustanovení § 172 odst. 5 správního řádu.

Odůvodnění:

Městský úřad Rosice, odbor dopravy, obdržel dne 31.05.2017 podnět o stanovení místní úpravy provozu na veřejně přístupné komunikaci v k.ú. Vysoké Popovice. Na základě podnětu Obce Vysoké Popovice, Vysoké Popovice 35, 664 84 Zastávka, IČO: 00282871, zahájil zdejší úřad řízení dle části šesté správního řádu, tj. řízení dle ustanovení § 171 a násl. správního řádu o vydání závazného opatření obecné povahy.

Městský úřad, odbor dopravy, je v souladu s ustanovením § 124 odst. 6 zákona o silničním provozu příslušným správním orgánem ve věcech stanovení místní a přechodné úpravy provozu na silnicích II. a III. třídy, místních komunikacích a veřejně přístupných účelových komunikacích ve správním obvodu Městského úřadu Rosice.

Opatřením obecné povahy se navrhuje stanovit v souladu s ustanovením § 77 odst. 1 písm. c) zákona o silničním provozu místní úpravu provozu na veřejně přístupné účelové komunikaci v k.ú. Vysoké Popovice, kde je navržena místní úprava provozu a to doplnění svislého dopravního značení č. B 29 „Zákaz stání“ – 1x, dodatková tabulka č. E 4 „Délka úseku 40m“ – 1x.

Situace dopravního značení provozu na veřejně přístupné účelové komunikaci v k.ú. Vysoké Popovice.

byla zpracována v květnu 2017.

Navrhovaná změna dopravního značení byla předem projednána s příslušným dotčeným orgánem, tj. v tomto případě (v souladu s ustanovením § 77 odst. 2 písm. b) zákona o silničním provozu) s příslušným orgánem Policie ČR. K návrhu dopravního značení bylo vydáno souhlasné stanovisko Policií ČR, KŘP Jihomoravského kraje, Specializované pracoviště dopravního inženýrství BM a BO, Kounicova 24, 611 32 Brno. Toto pracoviště Policie ČR vydalo souhlas s navrženým dopravním značením pod č.j. KRPB-KRPB-206879-1/ČJ -2018-0600DI-ZI ze dne 27.09.2018. *Doplnění svislého dopravního značení č. B 29 „Zákaz stání“ – 1x, dodatková tabulka č. E 4 „Délka úseku 40m“ - 1x.*

Městský úřad Rosice, odbor dopravy, jako příslušný orgán ve věci stanovení místní úpravy provozu na veřejně přístupné účelové komunikaci v k.ú. Vysoké Popovice, po projednání dokumentace stálého dopravního značení s dotčeným orgánem, doručuje tento *návrh opatření obecné povahy* s odůvodněním v souladu s ustanovením § 172 odst. 1 správního řádu veřejnou vyhláškou. K návrhu stanovení místní úpravy provozu na silnici může kdokoli, jehož práva, povinnosti nebo zájmy mohou být tímto opatřením obecné povahy přímo dotčeny, uplatnit u správního orgánu písemné připomínky a vlastníci nemovitostí, jejichž práva, povinnosti nebo zájmy související s výkonem vlastnického práva mohou být tímto opatře-

ním obecné povahy přímo dotčeny, mohou podat proti návrhu písemné odůvodněné námitky. Tyto písemné odůvodněné námitky mohou tyto dotčené osoby podat u správného orgánu ve lhůtě třiceti dnů ode dne zveřejnění návrhu (den zveřejnění návrhu – viz níže – shodný se dnem doručení návrhu veřejnou vyhláškou). Tato lhůta je lhůtou zákonnou – je přímo stanovena v ustanovení § 172 odst. 5 správního řádu.

Lhůta k podání písemných připomínek je správním orgánem stanovena v souladu s dikcí ustanovení § 174 odst. 1 správního řádu za podmínek definovaných v ustanovení § 39 správního řádu a lhůta k podání písemných odůvodněných námitek je stanovena v ustanovení § 172 odst. 5 správního řádu.

Opatření obecné povahy je abstraktně – konkrétní správní akt s konkrétně určeným předmětem (v tomto případě je konkrétním předmětem výše uvedené doplnění svislého dopravního značení č. B 29 „Zákaz stání“ – 1x, dodatková tabulka č. E 4 „Délka úseku 40m“ – 1x, a s obecně vymezeným okruhem adresátů (v tomto případě obecně vymezení účastníci provozu na veřejně přístupné účelové komunikaci v k.ú. Vysoké Popovice).

Na úřední desce bude zveřejněno toto oznámení opatření obecné povahy s odůvodněním a návrh textu vlastního opatření obecné povahy (výsledný akt), kterým bude stanovena místní úprava provozu na pozemních komunikacích.

Otisk úředního razítka

Ing. Miloš B U R I A N
vedoucí odboru dopravy

Přílohy:

- Zveřejněny v elektronické podobě dálkovým přístupem na úřední desce Městského úřadu Rosice (www.rosice.cz)
- P01 - Situace navrhované místní úpravy provozu
- P02 – Návrh stanovení místní úpravy provozu

Toto oznámení o návrhu opatření obecné povahy včetně výzvy k uplatnění připomínek nebo námitek musí být vyvěšeno na úřední desce Městského úřadu Rosice, dále na úřední desce obecního úřadu obce, jehož správního obvodu se týká (Vysoké Popovice), **po dobu 30 dnů**. Obsah oznámení bude Městským úřadem Rosice zveřejněn též způsobem umožňujícím dálkový přístup.

Vyvěšeno na úřední desce: 9.10.2018

Sejmuto dne: 14.11.2018

Zveřejněno způsobem umožňujícím dálkový přístup dne: 9.10.2018

Podpis a razítko oprávněné osoby, která potvrzuje vyvěšení a sejmutí oznámení a zveřejnění dálkovým přístupem:




Doručí se:**Účastník řízení:**

- Obec Vysoké Popovice, Vysoké Popovice 35, 664 84 Zastávka, IČO: 00282871

Dotčené osoby:

- V souladu s dikcí ustanovení § 172 odst. 1 správního řádu doručuje Městský úřad Rosice, odbor dopravy, toto oznámení o návrhu opatření obecné povahy dotčeným osobám veřejnou vyhláškou. Doručení veřejnou vyhláškou bude provedeno v souladu s ustanovením § 25 správního řádu tak, že se písemnost vyvěsí na úřední desce Městského úřadu Rosice, úřední desce obecního úřadu obce, jíž se týká a současně bude zveřejněna způsobem umožňujícím dálkový přístup (v plném znění). Patnáctým dnem po vyvěšení bude písemnost považována za doručenou. Den doručení je dnem zveřejnění návrhu stanovení místní úpravy provozu na veřejně přístupné účelové komunikaci v k.ú. Vysoké Popovice.

Dotčený orgán:

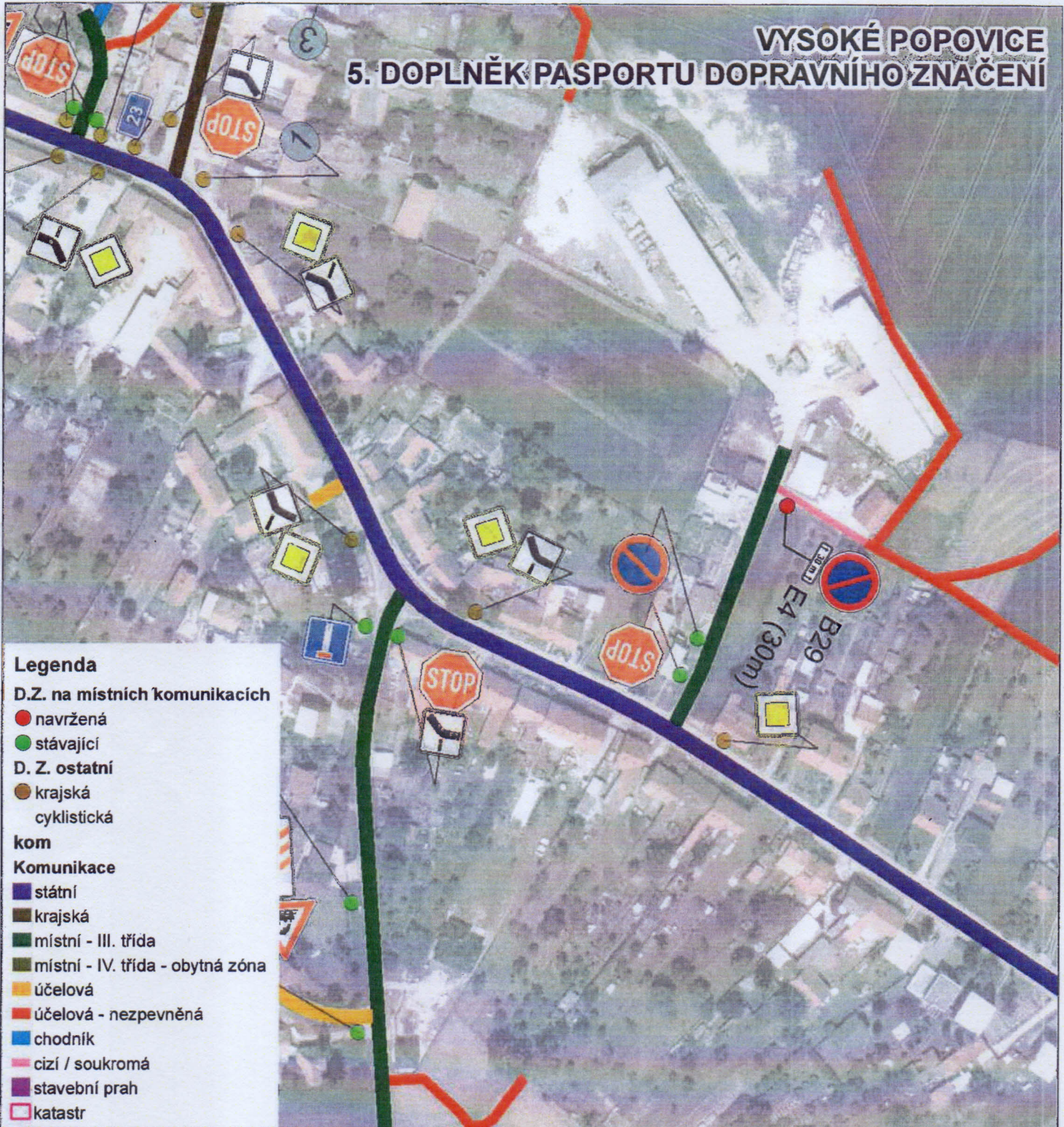
- Policie ČR, KŘP Jihomoravského kraje, Specializované pracoviště dopravního inženýrství BM a BO, Kounicova 24, 611 32 Brno, IČ: 75151499, **jydai6g - DS**

Dále se doručí:

- Město Rosice, Palackého náměstí 13, 655 01 Rosice, IČ: 00282481
se žádostí o bezodkladné vyvěšení oznámení na své úřední desce a způsobem umožňujícím dálkový přístup na dobu nejméně 30 dnů a o zpětné zaslání potvrzeného vyvěšení po uvedené dobu.
- Obec Vysoké Popovice, Vysoké Popovice 35, 664 84 Zastávka, IČO: 00282
se žádostí o bezodkladné vyvěšení oznámení na své úřední desce a způsobem umožňujícím dálkový přístup na dobu nejméně 30 dnů a o zpětné zaslání potvrzeného vyvěšení po uvedené dobu.

VYSOKÉ POPOVICE

5. DOPLNĚK PASPORTU DOPRAVNÍHO ZNAČENÍ



Legenda

D.Z. na místních komunikacích

● navržená

● stávající

D. Z. ostatní

● krajská
● cyklistická

kom

Komunikace

■ státní

■ krajská

■ místní - III. třída

■ místní - IV. třída - obytná zóna

■ účelová

■ účelová - nepevněná

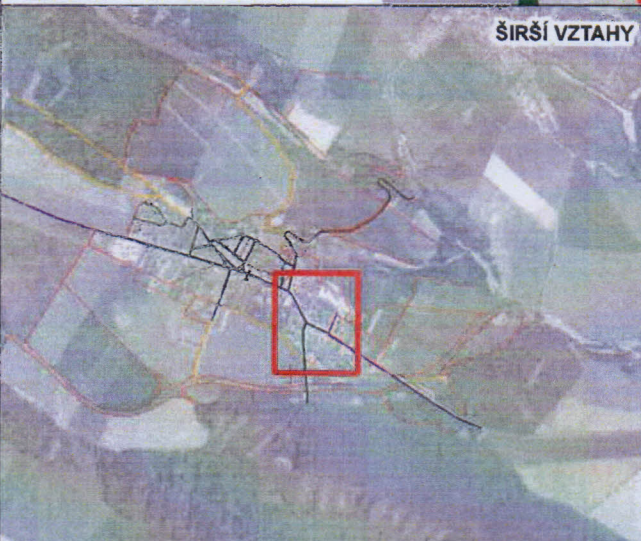
■ chodník

■ cizí / soukromá

■ stavební prah

■ katastr

ŠIRŠÍ VZTAHY



PRÍLOHA K Č. J. MR-S 4630/14 - 000

MĚSTSKÝ ÚŘAD ROŠICE
odbor dopravy

| | | |
|-------------------|-------------|--------------|
| ZODP. PROJEKTANT: | VYPRACOVAL: | KONTROLOVAL: |
| LIBOR ČUMA | RADEK SLÁMA | LIBOR ČUMA |

OBJEDNATEL:
OBEC VYSOKÉ POPOVICE

NÁZEV ZAKÁZKY:
**5. DOPLNĚK PASPORTU DOPRAVNÍHO ZNAČENÍ
V OBCI VYSOKÉ POPOVICE**

WYKRES:
CELKOVÁ SITUACE

ZPRACOVATEL:
URBANIA s.r.o.
HLAVNÍ 21
664 48 MORAVANY
provozovna: ul. Syrovická ev.č.130
664 44 OŘECHOV
TEL.: 547 217 955
obchod@urbania.cz

DATUM: 26.5.2017

MĚŘÍTKO: 1:2 000

ZAKÁZKA Č.: ZK17-0293

WYKRES Č.:
1