

MĚSTSKÝ ÚŘAD ROSICE

Odbor dopravy

Palackého nám. 13, 665 01 Rosice
pracoviště Žerotínovo nám. 1, 665 01 Rosice

VÁŠ DOPIS ZN.: Žádost o stanovení místní úpravy provozu

ZE DNE: 31.05.2017

SPIS. ZN.: MR-S 7550/17-ODO BUR/11

NAŠE ČJ.: MR-C 7550/17-ODO

VYŘIZUJE: Ing. Miloš Burian DLE ROZDĚLOVNÍKU

TEL.: 546 492 161

FAX: 546 492 119

E-MAIL: burian@mesto.rosice.cz

ID DS: 6abbzec

DATUM: 05.12.2018

VEŘEJNÁ VYHLÁŠKA

Opatření obecné povahy

Stanovení místní úpravy provozu na pozemních komunikacích

Městský úřad Rosice, odbor dopravy, podle ustanovení § 124 odst. 6 zákona č. 361/2000 Sb., o provozu na pozemních komunikacích a o změnách některých zákonů, ve znění pozdějších předpisů (dále jen "zákon o silničním provozu"), příslušný orgán státní správy ve věcech stanovení místní a přechodné úpravy provozu na pozemních komunikacích – na silnicích II. a III. třídy, místních komunikacích a na veřejně přístupných účelových komunikacích ve správním obvodu Městského úřadu Rosice, postupem v souladu s ustanovením § 171 a následně části šesté zákona č. 500/2004 Sb., správní řád, ve znění pozdějších předpisů (dále jen správní řád), na základě podnětu Obce Vysoké Popovice, Vysoké Popovice 35, 664 84 Zastávka, IČO: 0028871 (dále jen podatel), ze dne 31.05.2017 a po písemném vyjádření příslušného orgánu Policie ČR, KŘP Jihomoravského kraje, Specializované pracoviště dopravního inženýrství BM a BO, Kounicova 24, 611 32 Brno ze dne 27.09.2018 pod č. j. KRPB-206879-1/ČJ -2018-0600DI-ZI a po projednání s tímto dotčeným orgánem, vydává podle ustanovení § 77 odst. 1 písm. c) zákona o silničním provozu

stanovení místní úpravy provozu

na komunikaci: veřejně přístupná účelová komunikace v obci Vysoké Popovice, p.č. 461/7, k.ú. Vysoké Popovice

v místě: v k.ú. Vysoké Popovice

důvod: osazení svislého dopravního značení za účelem zvýšení bezpečnosti silničního provozu a jeho účastníků

podle zákresu umístění navrhovaného svislého dopravního značení z května 2017, která je přílohou a nedílnou součástí tohoto stanovení místní úpravy provozu.

Podmínky pro provedení místní úpravy provozu na veřejně přístupné účelové komunikaci, k.ú. Vysoké Popovice:

1. Provedení místní úpravy provozu (dopravního značení) na veřejně přístupných účelových komunikacích v k.ú. Vysoké Popovice musí být v souladu s příslušnou vyhláškou č. 294/2015 Sb., kterou se provádějí pravidla provozu na pozemních komunikacích, ve znění pozdějších předpisů.

2. Dopravní značky, světelné a akustické signály, dopravní zařízení a zařízení pro provozní informace musí v souladu s ustanovením § 62 odst. 6 zákona o silničním provozu svými rozměry, barvami a technickými požadavky odpovídat zvláštním technickým předpisům, kterými jsou norma ČSN EN 12899-1 „Stálé svíslé dopravní značení“, technické podmínky TP 65 „Zásady pro dopravní značení na pozemních komunikacích“ – aktuální vydání (dále jen TP 65), technické podmínky TP 133 „Zásady pro vodorovné dopravní značení na pozemních komunikacích“. Veškeré svíslé dopravní značky budou základní velikosti podle TP 65 a musí být provedeny jako retroreflexní.
3. Všechny součásti dopravních značek (patka, sloupek, značka, uchycení) musí být schváleného typu. Stálé svíslé dopravní značení a výrobky pro vodorovné dopravní značení patří v souladu s ustanovením § 12 zákona č. 22/1997 Sb. o technických požadavcích na výrobky a o změně a doplnění některých zákonů, ve znění pozdějších předpisů a podle přílohy č. 2 nařízení vlády č. 163/2002 Sb., kterým se stanoví technické požadavky na vybrané stavební výrobky, ve znění pozdějších předpisů k výrobkům, u kterých musí být posouzena shoda dle § 5 tohoto nařízení vlády.
4. Při realizaci místní úpravy provozu nesmí dojít k znečištění nebo poškození dotčené pozemní komunikace.
5. Odborné provedení místní úpravy provozu na veřejně přístupné účelové komunikaci podle tohoto stanovení místní úpravy provozu, bude zajištěno cestou oprávněné a odborně způsobilé osoby, která má platné oprávnění pro provádění těchto prací a bude provedeno neprodleně po dni nabytí účinnosti opatření obecné povahy. Vlastník uvedené komunikace bude v souladu s obecně závaznými právními předpisy zajišťovat též následnou kontrolu a údržbu svíslých dopravních značek, které jsou v souladu s ustanovením § 12 odst. 1 písm. d) zákona č. 13/1997 Sb., o pozemních komunikacích, ve znění pozdějších předpisů (dále jen zákon o pozemních komunikacích) součástí této pozemní komunikace. Odpovědná osoba za osazení dopravního značení je starosta obce, **Obec Vysoké Popovice, Vysoké Popovice 35, 664 84 Zastávka, IČO: 00282871, tel.: 546 450 201.**
6. Realizace místní úpravy provozu – tj. osazení svíslého dopravního značení č. B29 „Zákaz stání“ – 1x, doplněný dodatkovou tabulkou č. E 4 „Délka úseku 40m“ bude provedena dle zákresu umístění navrhovaného dopravního značení z května 2017. Tato situace je přílohou a nedílnou součástí tohoto stanovení místní úpravy provozu na pozemních komunikacích.
7. Po ukončení realizace místní úpravy provozu na veřejně přístupné účelové komunikaci v k.ú. Vysoké Popovice je povinností zhotovitele o této skutečnosti informovat zástupce Policie ČR, KŘP Jihomoravského kraje, Specializované pracoviště dopravního inženýrství BM a BO, Kounicova 24, 611 32 Brno a vyzvat zástupce Městského úřadu Rosice, odboru dopravy, k provedení kontroly.
8. Stanovená místní úprava provozu pozemních komunikacích může být doplněna, změněna či zrušena pouze na základě nového stanovení místní úpravy provozu vydaného Městským úřadem Rosice, odborem dopravy. Z důvodu zajištění bezpečnosti silničního provozu na veřejně přístupné účelové komunikaci v k.ú. Vysoké Popovice může Městský úřad Rosice, odbor dopravy z vlastního podnětu nebo z podnětu příslušného orgánu policie, stanovit další dopravní značky nebo dopravní zařízení, případně stanovenou místní úpravu provozu změnit.
9. Realizace místní úpravy provozu na veřejně přístupné účelové komunikaci v k.ú. Vysoké Popovice je možná po nabytí účinnosti opatření obecné povahy.

Upozornění:

Předmětem tohoto stanovení není místní úprava provozu na silnicích I., II ani III. třídy.

Tímto stanovením nejsou dotčena práva a povinnosti vyplývající ze smluvních vztahů mezi žadatelem o změnu místní úpravy provozu a právnickou osobou zajišťující realizaci dopravního značení.

O d ů v o d n ě n í

Městský úřad Rosice, odbor dopravy, jako příslušný orgán státní správy ve věcech stanovení místní a přechodné úpravy provozu na pozemních komunikacích – na silnicích II. a III. třídy, místních komunikacích a veřejně přístupných účelových komunikacích, na základě podnětu Obce Vysoké Popovice, Vysoké Popovice 35, 664 84 Zastávka, IČO: 00282871, na stanovení místní úpravy provozu na pozemních komunikacích, ze dne 31.05.2017, zahájil pod č.j. MR-S 7550/17-ODO řízení dle části šesté správního

řádu, tj. řízení dle § 171 a násl. správního řádu o vydání závazného opatření obecné povahy. Na základě uvedeného podnětu a po projednání s dotčeným orgánem (příslušný orgán policie – tj. Policie České republiky, KRP Jihomoravského kraje, Specializované pracoviště dopravního inženýrství BM a BO, Kounicova 24, 611 32 Brno – viz č.j. KRPB-206879-1/ČJ -2018-0600DI-ZI ze dne 27.09.2018), oznámil Městský úřad Rosice, odbor dopravy návrh opatření obecné povahy dle § 172 odst. 1 správního řádu – viz č.j. MR-S 7550/17-ODO BUR/10 ze dne 03.10.2018.

Opatřením obecné povahy se stanovuje v souladu s ustanovením § 77 odst. 1 písm. c) zákona o silničním provozu změna místní úpravy provozu **na veřejně přístupné účelové komunikaci v k.ú. Vysoké Popovice**; v rámci stanovení místní úpravy provozu bude osazeno svislé dopravní značení č. B29 „Zákaz stání“ -1x, *dotatková tabulka č. E 4 „Délka úseku 40m“ -1x.*

K podnětu na stanovení místní úpravy provozu na veřejně přístupné účelové komunikaci v k.ú. Vysoké Popovice byla přiložena situace s návrhem umístění dopravního značení, podle zákresu vypracovaného projektantem společností URBANIA s.r.o., Hlavní 21, 684 48 Moravany v květnu 2017. Změna dopravního značení byla předem projednána s příslušným dotčeným orgánem, tj. v tomto případě (v souladu s ustanovením § 77 odst. 3 zákona o silničním provozu) s příslušným orgánem Policie ČR. K návrhu dopravního značení (omezení dopravního režimu) bylo vydáno souhlasné stanovisko Policií ČR, KRP Jihomoravského kraje, Specializované pracoviště dopravního inženýrství BM a BO, Kounicova 24, 611 32 Brno, Kounicova 24, 611 32 Brno. Toto pracoviště Policie ČR vydalo souhlas s dopravním značením a realizovanou změnou dopravního režimu pod č.j. KRPB-206879-1/ČJ -2018-0600DI-ZI ze dne 27.09.2018. Osazené svislé dopravní značení č. B29 „Zákaz stání“ – 1x, *dotatková tabulka č. E 4 „Délka úseku 40m“ 1x.*

V souladu s ustanovením § 172 odst. 1 správního řádu oznámil Městský úřad Rosice, odbor dopravy jako příslušný orgán ke stanovení místní úpravy provozu na veřejně přístupné účelové komunikaci v k.ú. Vysoké Popovice návrh opatření obecné povahy veřejnou vyhláškou. Současně vyzval dotčené osoby k podávání písemných připomínek a písemných odůvodněných námitek ve lhůtě 30 dnů ode dne zveřejnění.

Rozhodnutí o námitkách podle § 172 odst. 5 správního řádu:

V uvedené lhůtě nebyly námitky uplatněny.

Odůvodnění rozhodnutí o námitkách podle § 172 odst. 5 správního řádu:

Vzhledem k tomu, že námitky nebyly uplatněny, není třeba rozhodnutí o námitkách odůvodňovat.

Městský úřad Rosice, odbor dopravy jako příslušný správní orgán ve věci stanovení místní úpravy provozu na dotčené pozemní komunikaci, po projednání dokumentace (situace) stálého dopravního značení s dotčeným orgánem, doručil návrh opatření obecné povahy s odůvodněním v souladu s ustanovením § 172 odst. 1 správního řádu veřejnou vyhláškou. K návrhu stanovení místní úpravy provozu na silnici může kdokoli, jehož práva, povinnosti nebo zájmy mohou být tímto opatřením obecné povahy přímo dotčeny, uplatnit u správního orgánu písemné připomínky a vlastníci nemovitostí, jejichž práva, povinnosti nebo zájmy související s výkonem vlastnického práva mohou být tímto opatřením obecné povahy přímo dotčeny, mohou podat proti návrhu písemné odůvodněné námitky. Tyto písemné odůvodněné námitky mohou tyto dotčené osoby podat u správního orgánu ve lhůtě třiceti dnů ode dne zveřejnění návrhu (den zveřejnění návrhu – viz níže – shodný se dnem doručení návrhu veřejnou vyhláškou). Tato lhůta je lhůtou zákonnou – je přímo stanovena v ustanovení § 172 odst. 5 správního řádu. Lhůta k podání písemných připomínek je správním orgánem stanovena v souladu s dle ustanovení § 174 odst. 1 správního řádu za podmínek definovaných v ustanovení § 39 správního řádu a lhůta k podání písemných odůvodněných námitek je stanovena v ustanovení § 172 odst. 5 správního řádu.

Opatření obecné povahy je abstraktně – konkrétní správní akt s konkrétně určeným předmětem (v tomto případě je konkrétním předmětem výše uvedené osazení svislého dopravního značení č. B29 „Zákaz stání“ – 1x, *dotatková tabulka č. E 4 „Délka úseku 40m“ – 1x*) a s obecně vymezeným okruhem adresátů (v tomto případě obecně vymezení účastníci na veřejně přístupné účelové komunikaci v k.ú. Vysoké Popovice).

Na úřední desce bylo zveřejněno oznámení návrhu opatření obecné povahy s odůvodněním a návrh textu vlastního opatření obecné povahy (výsledný akt) včetně odůvodnění a situace trvalého dopravního značení. Městský úřad Rosice, odbor dopravy doručil návrh opatření obecné povahy (přípis ze dne 31.05.2017, č.j. MR-S 7550/17-ODO BUR/10) s odůvodněním po projednání s dotčeným orgánem (příslušný orgán policie) veřejnou vyhláškou podle § 25 správního řádu v souladu s ust. § 172 správního řádu. Návrh opatření obecné povahy s odůvodněním byl zveřejněn na úřední desce Městského úřadu Rosice po dobu třiceti dnů (vyvěšeno: 03.10.2018, sejmuto: 06.11.2018). Návrh byl rovněž zveřejněn způsobem umožňujícím dálkový přístup (elektronická úřední deska Městského úřadu Rosice, kde byl návrh opatření obecné povahy včetně odůvodnění zveřejněn v plném rozsahu dle ust. § 172 odst. 2 správního řádu). Dotčené osoby byly k návrhu opatření obecné povahy dle ust. § 172 odst. 1 správního řádu vyzvány, aby podávaly své připomínky nebo návrhy. K návrhu opatření obecné povahy mohl také kdokoli, jehož práva, povinnosti nebo zájmy mohly být opatřením obecné povahy přímo dotčeny, uplatnit u správního orgánu písemné připomínky. Vlastníci nemovitostí, jejichž práva, povinnosti nebo zájmy související s výkonem vlastnického práva mohly být tímto opatřením obecné povahy přímo dotčeny, měli možnost podat proti návrhu opatření obecné povahy písemné odůvodněné námítky ve lhůtě 30 dnů ode dne jeho zveřejnění.

Návrh stanovení místní úpravy provozu na veřejně přístupné účelové komunikace v k.ú. Vysoké Popovice se přímo dotýká zájmů podatele, na základě jehož žádosti bylo zahájeno řízení o opatření obecné povahy (Obec Vysoké Popovice, Vysoké Popovice 35, 664 84 Zastávka, IČO: 00282871), a dále kteréhokoliv účastníka silničního provozu na veřejně přístupné účelové komunikace v k.ú. Vysoké Popovice. Návrh opatření se přímo nedotýká vlastníka dotčeného pozemku, na němž mají být značky umístěny, neboť tyto jsou dle § 12 odst. 1 písm. d) zákona č. 13/1997 Sb., o pozemních komunikacích, v platném znění, *součástí silnice*.

Ve lhůtě stanovené pro uplatnění připomínek a ve lhůtě zákonné pro uplatnění námitek (§ 172 odst. 4 a odst. 5 správního řádu) nebyly však tyto (námítky ani připomínky) uplatněny.

Městský úřad Rosice, odbor dopravy vydal stanovení místní úpravy provozu **na veřejně přístupné účelové komunikace v k.ú. Vysoké Popovice** jako orgán věcně a místně příslušný podle § 124 odst. 6 zákona o silničním provozu, v mezích své zákonem vymezené působnosti, v řízení o opatření obecné povahy postupem dle části 6 (§ 171 a následující) správního řádu, dle ustanovení § 77 odst. 1 písm. c) zákona o silničním provozu po písemném vyjádření příslušného orgánu policie.

P o u č e n í

Proti opatření obecné povahy nelze podat opravný prostředek. Toto opatření obecné povahy nabývá účinnosti patnáctým dnem po dni vyvěšení veřejné vyhlášky.

Otisk úředního razítka

Ing. Miloš B U R I A N
vedoucí odboru dopravy

Toto opatření obecné povahy musí být vyvěšeno po dobu 15 dnů na úřední desce. Patnáctým dnem po vyvěšení nabývá toto opatření účinnosti.

Vyvěšeno na úřední desce: 11. 12. 2018

Sejmuto dne: 31. 12. 2018

Zveřejněno způsobem umožňujícím dálkový přístup dne: 11. 12. 2018



Jana Bm

Podpis a razítko oprávněné osoby, která potvrzuje vyvěšení a sejmutí oznámení a zveřejnění dálkovým přístupem:

Přílohy:

- Zveřejněny v elektronické podobě dálkovým přístupem na úřední desce Městského úřadu Rosice (www.rosice.cz)
- P01 - Situace dopravního značení

Doručí se:**Účastník řízení:**

- Obec Vysoké Popovice, Vysoké Popovice 35, 664 84 Zastávka, IČO: 00282871

Dotčené osoby:

- V souladu s dikcí ustanovení § 172 odst. 1 správního řádu doručuje Městský úřad Rosice, odbor dopravy, toto oznámení o návrhu opatření obecné povahy dotčeným osobám veřejnou vyhláškou. Doručení veřejnou vyhláškou bude provedeno v souladu s ustanovením § 25 správního řádu tak, že se písemnost vyvěsí na úřední desce Městského úřadu Rosice, úřední desce obecního úřadu obce, jíž se týká a současně bude zveřejněna způsobem umožňujícím dálkový přístup (v plném znění). Patnáctým dnem po vyvěšení bude písemnost považována za doručenu. Den doručení je dnem zveřejnění návrhu stanovení místní úpravy provozu na veřejně přístupné účelové komunikace v k.ú. Vysoké Popovice

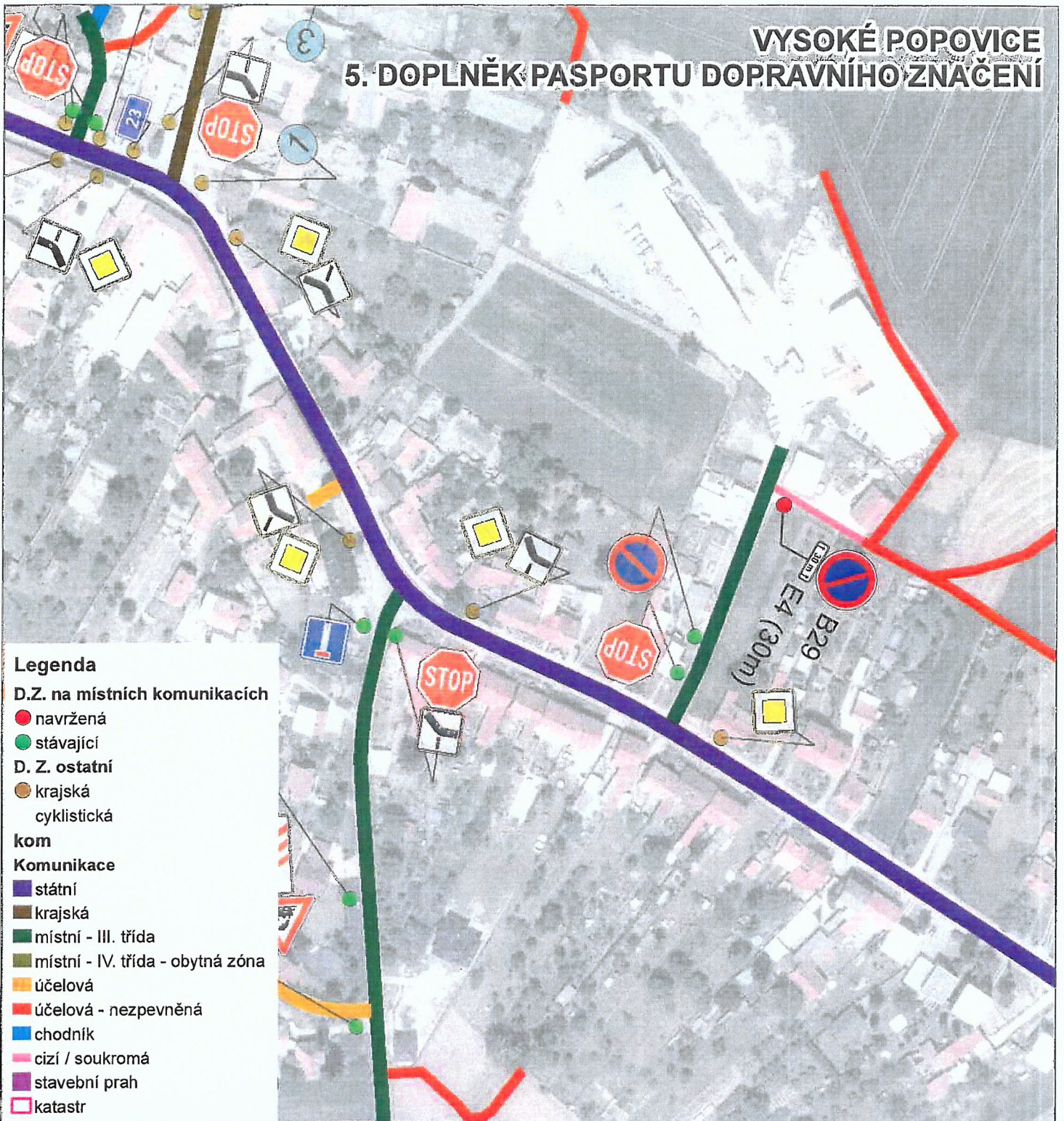
Dotčený orgán:

- Policie ČR, KŘP Jihomoravského kraje, Specializované pracoviště dopravního inženýrství BM a BO, Kounicova 24, 611 32 Brno, IČ: 75151499, **jydaio6g - DS**

Dále obdrží:

- Městský úřad Rosice, odbor kancelář starosty
(žádáme o bezodkladné vyvěšení tohoto opatření obecné povahy na úřední desce a způsobem umožňujícím dálkový přístup po dobu 15-ti dnů a o jeho zpětné zaslání s potvrzením doby zveřejnění)
- Obec Vysoké Popovice, Vysoké Popovice 35, 664 84 Zastávka, IČO: 00282871
(žádáme o bezodkladné vyvěšení tohoto opatření obecné povahy na úřední desce a způsobem umožňujícím dálkový přístup po dobu 15-ti dnů a o jeho zpětné zaslání s potvrzením doby zveřejnění)

VYSOKÉ POPOVICE 5. DOPLNĚK PASPORTU DOPRAVNÍHO ZNAČENÍ



Legenda

D.Z. na místních komunikacích

- navržená
- stávající

D. Z. ostatní

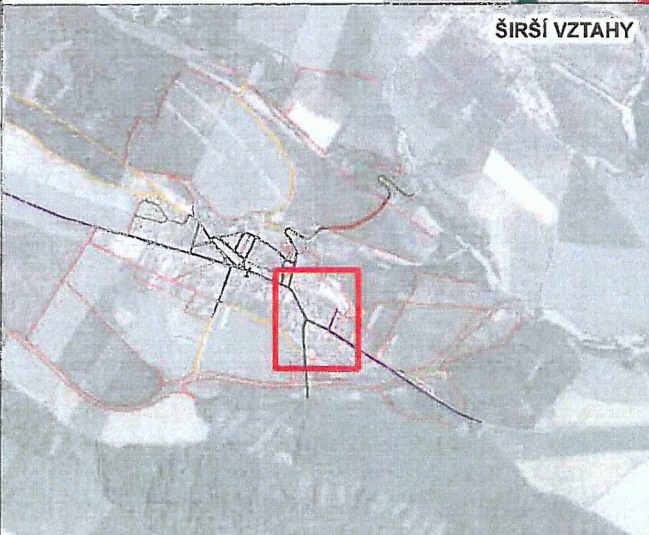
- krajská
- cyklistická

kom

Komunikace

- státní
- krajská
- místní - III. třída
- místní - IV. třída - obytná zóna
- účelová
- účelová - nebezpečná
- chodník
- cizí / soukromá
- stavební prah
- katastr

ŠIRŠÍ VZTAHY



PRÍLOHA K Č. J. AR-S 4630/14 - 020

MĚSTSKÝ ÚŘAD ROŠICE
odbor dopravy

ZODP. PROJEKTANT: LIBOR ČUMA	VYPRACOVAL: RADEK SLÁMA	KONTROLOVAL: LIBOR ČUMA	ZPRACOVATEL: URBANIA s.r.o. HLAVNÍ 21 664 48 MORAVANY provozovna: ul. Sýrevická ev.č.130 664 44 OŘECHOV TEL.: 547 217 955 obchod@urbania.cz
OBJEDNATEL: OBEC VYSOKÉ POPOVICE			DATUM: 26.5.2017
NÁZEV ZAKÁZKY: 5. DOPLNĚK PASPORTU DOPRAVNÍHO ZNAČENÍ V OBCI VYSOKÉ POPOVICE			MĚŘÍTKO: 1:2 000
VÝKRES: CELKOVÁ SITUACE			ZAKÁZKA Č.: ZK17-0293
			VÝKRES Č.: 1